

# 短期入所生活介護サービス

ご利用のしおり

(重要事項説明書

及び個人情報の取扱いについて)

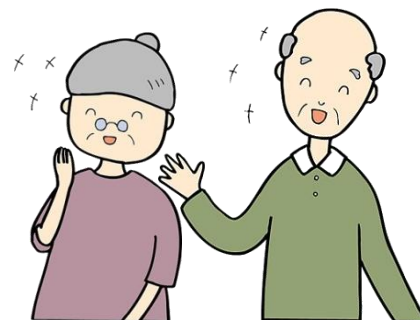
介護保険(要支援 1.2・要介護 1～5)



# 1. 施設の概要

## (1) 施設の名称等

- ・施設名：特別養護老人ホーム湯之里園
- ・開設年月日：昭和49年6月17日
- ・所在地：鹿児島県指宿市東方828番地口
- ・電話番号：0993-22-4149
- ・ファックス番号：0993-24-3849
- ・管理者名：肥後 啓子
- ・介護保険指定番号：短期入所生活介護（4671000075号）



## (2) 特別養護老人ホーム 湯之里園の運営方針

当施設における短期入所生活介護は、利用者の要介護状態の軽減もしくは悪化の防止に資するよう、日常生活に必要な援助を妥当適切に行います。利用者の自己決定を尊重し利用者本位のサービスの提供を基本として利用者の選択に十分応えることができるようサービスの質の向上を図っていきます。

## (3) 主な職員配置

職 種	配置基準数	職 務 内 容
管 理 者	1名	施設(事業所)の管理・運営を統括する
医 師	1名(非常勤)	健康管理及び療養上の指導を行う
看 護 職 員	3名	医師の指示のもと医学的管理を行う
介 護 職 員	31名	介護計画に基づいた日常生活の介護を行う
管理栄養士	1名	栄養マネジメントの実施及び献立作成
生活相談員	2名	日常生活の援助及び利用者や家族の相談等
介護支援専門員	1名	介護計画の作成及び介護指導
機能訓練指導員	1名	機能訓練計画の作成及び訓練指導

## (4) 勤務体制

- 1) 管理者・・・・・・・・・・・・・・・・ 8：30～17：30
- 2) 生活相談員・・・・・・・・・・・・ 8：30～18：00
- 3) 機能訓練指導員・・・・・・・・・・ 8：30～17：30
- 4) 看護職員・・・・・・・・・・・・ 8：00～18：00
- 5) 介護職員・・・・・・・・・・日 勤 6：30～19：00  
夜 勤 17：00 ～ 9：00
- 6) 管理栄養士・・・・・・・・・・・・ 8：30～17：30

## (5) 短期入所生活介護サービス定員：定員 12名

- ・居室 4人室：3室



## (6) 営業日及び受付時間

- ・営業日 年中無休 24時間
- ・受付時間 午前8時30分～午後6時  
ただし緊急の場合はいつでもお問い合わせできます。

## (7) ご利用の受入れについて

- ・要介護認定の結果が要介護と認定された方がご利用できます。  
(未だ介護認定を受けていないが要介護と認定される見込みの方でもご利用出来ます。その場合、利用料の全額を一旦負担していただきます。但し、認定結果が出た時、利用者負担分を差し引いた額をお返しする事になります。)
- ・居宅介護支援事業所にてケアプランを作成いただいている方は、まず担当のケアマネージャーにご相談することをお勧めいたします。

## 2. サービス内容

### (1) 保険給付介護サービス

居宅介護支援事業所のケアプランを基に、ご本人・ご家族の希望を十分に取り入れた短期入所生活介護計画を作成します。

- |        |                |             |
|--------|----------------|-------------|
| 1)入浴介助 | 2)排泄介助・食事介助    | 3)身の回りの整理整頓 |
| 4)健康管理 | 5)悩み相談等(精神的ケア) |             |

### (2) 食事について

管理栄養士が利用者の身体的状況、嗜好、栄養のバランスに配慮して作成した献立表に基づき専門調理師によるおいしい食事を提供します。

- ・食事時間・・・朝食 午前 7時30分  
昼食 午後 12時  
夕食 午後 6時
- ・おやつ・・・午後2時30分



### (3) その他の施設サービス

利用者が日常生活を営むのに必要な機能の低下を防止する為のリハビリを兼ね心身の活性化を図り、施設生活を楽しく過ごせるよう次の様な施設サービスを提供します。

- 1)レクリエーション・・・楽器・歌・ボール遊び等
- 2)趣味を活用したグループワーク・・・絵画・書道・生花・はり絵等
- 3)行事・・・毎月の誕生会・花見会・六月灯・敬老会・彼岸法要・クリスマス会
- 4)洗濯サービス(無料サービス)

### 3. 短期入所生活介護利用料金

#### (1) 基本料金（1日）

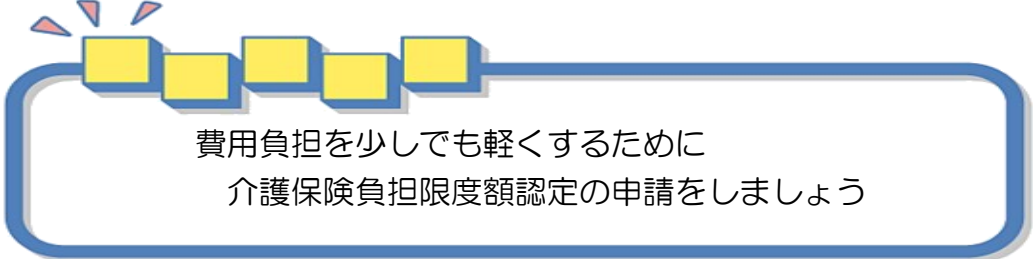
① 保険一部負担金（介護保険制度では、かかった費用の1割・2割・3割の利用者負担となり、要介護認定による要介護の程度によって利用料が異なります。以下は1日あたりの自己負担金です。令和元年10月1日現在）

・要支援1	451円
・要支援2	561円
・要介護1	603円
・要介護2	672円
・要介護3	745円
・要介護4	815円
・要介護5	884円

※サービス提供体制強化加算（I）	22単位
※送迎加算（片道）	184単位
※夜間職員配置加算（I）	13単位
※介護職員処遇改善加算（I）	総単位数×14%

#### その他の費用（1日）

- ① 食費・・・朝食 345円 昼食 600円 夕食 500円  
・・・1段階(0円)・2段階(600円)・3段階①(1,000円)・  
3段階②(1,300円)・4段階(1,445円)
- ② 滞在費・・・第4段階(855円)・第2,3段階(370円)  
・・・第1段階(0円)
- ③ 私物の洗濯代・・・ 無料
- ④ その他・・・ 実費



費用負担を少しでも軽くするために  
介護保険負担限度額認定の申請をしましょう

#### 介護保険負担限度額認定

利用者の負担を軽減するために、食費・滞在費については収入に応じて減額される制度があります。（有効期限・・・毎年7月から1年間）

市町村役場の介護保険課で申請し承認されると「介護保険負担限度額認定証」が発行され、食費・滞在費の一日の負担額が決定されます。以下はそれに基づいた利用料金表です。

要介護度と段階ごとに利用料金が変わります。

### (3)お支払い方法

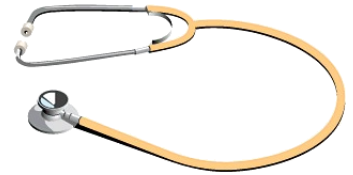
ご利用いただいた翌月の10日以降のお支払となります。

- ・ 集金
- ・ 郵便貯金口座引き落とし（指定された通帳からの自動払込み）

## 4. 協力医療機関等

当施設では、下記の医療機関に協力いただいています。

- ・ 協力医療機関
  - ・ 名 称： 肥後内科クリニック
  - ・ 住 所： 鹿児島県指宿市十二町2157
  - ・ 電話番号： 0993-22-4148



## 5. 施設利用に当たっての留意事項

- ・ 面 会： 午後5時00分頃までをお願いします。
- ・ 外 出： 希望がある時は、医務室にて許可を得てください。
- ・ 火気の取扱い： 園内は、禁煙となっております。  
火気の持ち込みは禁じられております。
- ・ 設備・備品の利用： 破損、毀損にお気おつけください。場合によっては弁済して、いただく事もあります。
- ・ 所持品・備品等の持込： 必要最小限にし、お名前を必ずご記入ください。
- ・ 金銭・貴重品の管理： 施設での保管はできません。また紛失しても責任を負いかねますので、ご遠慮下さい。
- ・ 宗教活動： 施設内での活動は禁止いたします。



## 6. 非常災害対策

- ・ 消防法に基き、防災設備や防災訓練を適切に実施しております。
- ・ 居室には屋外へ退避できる非常口がありますが、非常時には職員が避難誘導いたします。ご利用時に施設内の非常口、誘導等をご確認ください。



## 7. 苦情相談処理

当施設には苦情・相談を受ける専門員として生活相談員が勤務していますので、気軽にご相談ください。受付された苦情・相談は内容により苦情相談委員会で以下の手順で処理し、相談者に速やかに回答いたします。  
その他受付に備え付けられた「ご意見・苦情箱」をご利用ください。

- ◎苦情・相談受付担当者・・・生活相談員
- ・受付時間・・・月～日 8:30～18:00
- ①苦情相談内容検討会
- ②事実調査
- ③対策会議(必要に応じ第三者委員会開催)
- ④相談者に回答

介護保険制度では、以下の機関も苦情を受け付けております。

- ◎指宿市役所 介護保険係
  - 所在地： 指宿市十町2424
  - 電話番号： 0993-22-2111
  - 受付時間： 月～金 9:00～17:00  
(年末年始、土・日曜日、国民の祝祭日は休み)
- その他の各市町村も同様です
- ◎県国民健康保険団体連合会（国保連）
  - 所在地： 鹿児島市鴨池新町7-4
  - 電話番号： 099-206-1024
  - 受付時間： 月～金 9:00～17:00  
(年末年始、土・日曜日、国民の祝祭日は休み)
- ◎南薩地域振興局 本庁舎
  - 所在地：南さつま市加世田東本町8-13
  - 電話番号：0993-52-1305
  - 受付時間：月～金 8:30～17:15  
(年末年始、土・日曜日、国民の祝祭日は休み)
- ◎鹿児島県高齢者生き生き推進課 介護保険室
  - 所在地： 鹿児島市鴨池新町10-1
  - 電話番号： 099-286-2674
  - 受付時間： 月～金9:00～17:00  
(年末年始、土・日曜日、国民の祝祭日は休み)

## 8. 緊急時及び事故発生時の対応

万一事故が発生した場合にはすぐに応急処置を行い、協力病院へ連絡連携し対応いたします。その際には、「同意書」にご記入いただいた連絡先に速やかに連絡します。



# 個人情報の取扱いについて

社会福祉法人錦江会では平成17年4月1日の個人情報保護に関する法律の施行に伴い、以下の通り個人情報保護ポリシーを制定いたします。

## 個人情報保護ポリシー

社会福祉法人錦江会は、利用者様の個人情報の重要性を認識し大切に扱うとともに、よりよい介護サービスを提供させていただき、以下の取り組みを推進し、責任を持って利用者様の個人情報を保護いたします。

### 1. (法令等の遵守)

錦江会は、個人情報保護その他関係する法令等を遵守いたします。

### 2. (法人内体制)

錦江会は、個人情報の取扱い及びシステムに関して、就業規則及び業務毎に必要なルールを策定するとともに、管理者を置く等組織を整備し、個人情報保護を遵守する体制を構築いたします。

### 3. (個人情報の収集)

錦江会が利用者様から個人情報を収集する場合には、利用目的を明示し、ご承諾をいただいた上で、その目的達成に必要な範囲で収集させていただきます。ご家族をはじめとする関係者等からの情報収集をする場合も同様とさせていただきます。

### 4. (個人情報の利用)

錦江会が利用者様の個人情報を利用するにあたっては、利用目的の範囲内でのみ利用することとし、その目的の範囲を超えた利用はいたしません。

### 5. (正確性の確保)

錦江会は、利用者様の個人情報を正確かつ最新の状態を保つよう、適切な措置を講じます。

### 6. (安全管理措置)

錦江会は、利用者様の個人情報を厳重に管理し、不正アクセス、紛失 破壊・改ざん・漏洩等に対する予防措置及び安全対策を講じます。

### 7. (法人内教育)

錦江会は、職員に対する個人情報保護についての教育訓練を行い、その内容を法

人内に周知徹底させます。

## 8. (委託先の監督)

錦江会が利用者様の個人情報を利用するにあたっては、正当な利用の範囲内で個人情報を第三者に委託することがございます。委託先へは個人情報を厳重に管理することを義務付け、監督いたします。

## 9. (第三者提供の制限)

錦江会は、法令による場合を除き、利用者様の個人情報を利用者様のご承諾なく第三者に提供・開示いたしません。

## 10. 提供するサービスの第三者評価の実施状況

未実施

## 11. (個人情報の開示・訂正等)

錦江会がお預りする利用者様の個人情報に関して、利用者様が個人情報の確認・訂正等をご希望される場合には、合理的かつ必要な範囲内において速やかに対応させていただきます。ご家族をご希望された場合にも同様とさせていただきます。

## 12. (法人内体制の継続的見直し)

錦江会は、個人情報の取扱いに関する規程及びそれを実行するための組織体制について、有効かつ適切な運用が持続的になされるよう継続的な見直しと改善を図って参ります。

# 個人情報の利用目的

社会福祉法人錦江会は、以下の場合につき利用者様の個人情報を取扱い、業務に利用させていただきます。

### 《介護関係事業者内部での利用に係る事例》

1. 当該事業者が介護サービスの利用者様等に提供する介護サービス
2. 介護保険事務
3. 介護サービスの利用者様に係る事業所等の管理運営業務のうち
  - ① 入退所等の管理
  - ② 会計・経理
  - ③ 介護事故等、緊急時等の報告
  - ④ 当該利用者様の介護サービスの向上
  - ⑤ 当該利用者様の氏名、写真等の掲示および当該事業所の情報誌、ホームページ等に利用する場合



#### 4. 介護関係事業者の管理運営業務のうち

- ① 介護サービスや業務の維持・改善の基礎資料
- ② 介護保険施設等において行われる研修生（学生等）の実習への協力

#### 《他の事業者等への情報提供を伴う事例》

##### 1. 当該事業所等が利用者様等に提供する介護サービスのうち

- ① 当該利用者様に居宅サービスを提供する他の居宅サービス事業者や居宅介護支援事業所等との連携（サービス担当者会議等）、照会への回答
- ② その他の業務委託
- ③ 当該利用者様の診療等に当たり、外部の医師の意見・助言を求める場合
- ④ 家族等への心身の状況説明

##### 2. 介護保険事務のうち

- ① 保険事務の委託
- ② 審査支払機関へのレセプトの提出
- ③ 審査支払機関又は保険者からの照会への回答

##### 3. 損害賠償保険などに係る保険会社等への相談又は届出等

##### 4. 当該事業所の管理運営業務のうち

- ① 外部監査機関、評価機関等への情報提供

追記：なお上記の利用目的範囲は変更する場合がございます。